

СОГЛАСОВАНО

Ушачский районный
исполнительный комитет

Садовский С.С.
_____.06.2023

УТВЕРЖДАЮ

Первый вице-председатель
Президиума ОО «Белорусская
автомобильная федерация»

Овчинников С.О.
_____.06.2023



Трофи-рейд "EXTREME ПРОРЫВ 2023"

Любительское соревнование по трофи-рейдам

Положение о спортивно-массовом мероприятии
(личные соревнования)

Организуется в соответствии с СК БАФ

Ушачский район Витебской области, 2023 г.

1. ЦЕЛИ И ЗАДАЧИ

1.1. Популяризация автомобильного спорта среди населения, организация здорового досуга, вовлечение граждан в занятия автомобильным спортом.

1.2. Повышение спортивных, технических навыков и водительского мастерства участников мероприятия.

1.3. Пропаганда здорового образа жизни.

1.4. Определение сильнейших участников.

2. ОБЩИЕ ПОЛОЖЕНИЯ. НОРМАТИВНЫЕ ДОКУМЕНТЫ

2.1. Статус мероприятия:

спортивно-массовое любительское соревнование по трофи-рейдам «Extreme-прорыв 2023» (результаты спортивно-массового любительского соревнования не признаются для классификации и получения спортивных разрядов и званий).

2.2. Регламентирующие документы:

Закон Республики Беларусь от 04.01.2014 № 125-З «О физической культуре и спорте»;

Правила безопасности проведения занятий физической культурой и спортом (Постановление Министерства спорта и туризма Республики Беларусь от 31.08.2018 №60);

Положение о порядке проведения на территории Республики Беларусь спортивно-массовых мероприятий, формирования состава участников спортивно-массовых мероприятий, их направления на спортивно-массовые мероприятия и материального обеспечения (Постановление Совета Министров Республики Беларусь от 19.09.2014 № 903);

Национальные правила организации и проведения соревнований по автомобильному спорту (далее – Спортивный Кодекс БАФ (СК БАФ));

Технические требования «Extreme-прорыв2023» (Приложение 1 к настоящему Положению);

Настоящее Положение.

2.2. Изменения и/или дополнения к настоящему Регламенту могут быть представлены только в виде пронумерованных и датированных бюллетеней, издаваемых Организатором или Руководителем гонки.

2.3. Общее руководство организацией и проведением соревнования осуществляет ОО «Белорусская автомобильная федерация» (БАФ), Ушачский районный исполнительный комитет.

2.3.1. Подготовку и проведение соревнования осуществляет БАФ (220029 г.Минск, ул.Чичерина, 21, комната 10-1) при поддержке Ушачского райисполкома (211524 гп.Ушачи, ул.Ленинская, 12).

2.3.2. Непосредственное проведение соревнования осуществляет комитет внедорожных соревнований БАФ (далее – КВС БАФ), судейство соревнований обеспечивается главной судейской коллегией (ГСК) (п.5 настоящего Регламента).

2.4. Официальное время соревнований - Минское время, выверенное по GPS.

3. СРОКИ И МЕСТО ПРОВЕДЕНИЯ.

3.1. Соревнование проводится **1-2 июля 2023 г.** в Ушачском районе Витебской области, на временной трассе трофи-рейда.

3.2. Согласно п.10.9 ППТР любая разведка местности в указанных границах с 1 июня 2023 г. и до окончания соревнования ЗАПРЕЩАЕТСЯ.

3.3. Штаб соревнования:

- 1 июля – ФОК "Юность-Ушачи" (ул.Витебская 8): 55.176722113618005, 28.625694025167093 (google).
- 2 июля – базовый лагерь: 55.15701264881585, 28.649369823103005 (google).

3.4. Расписание работы Штаба:

Суббота, 1.07 10:00 – 20:00

Воскресенье, 2.07 09:00 – 19:00

3.5. Базовый лагерь - г.п.Ушачи, городской пляж, оз.Вечелье: 55.15701264881585, 28.649369823103005 (google).

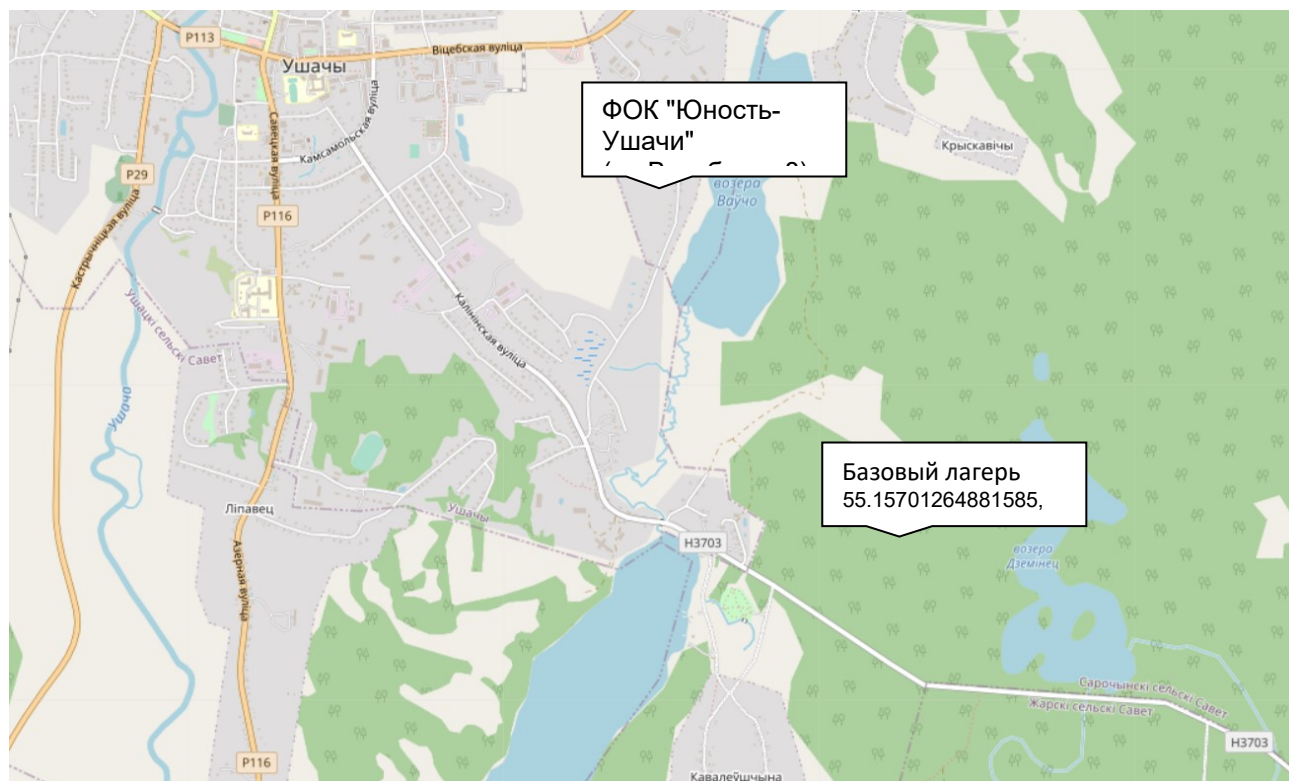


Рис.1. Схема расположения базового лагеря.

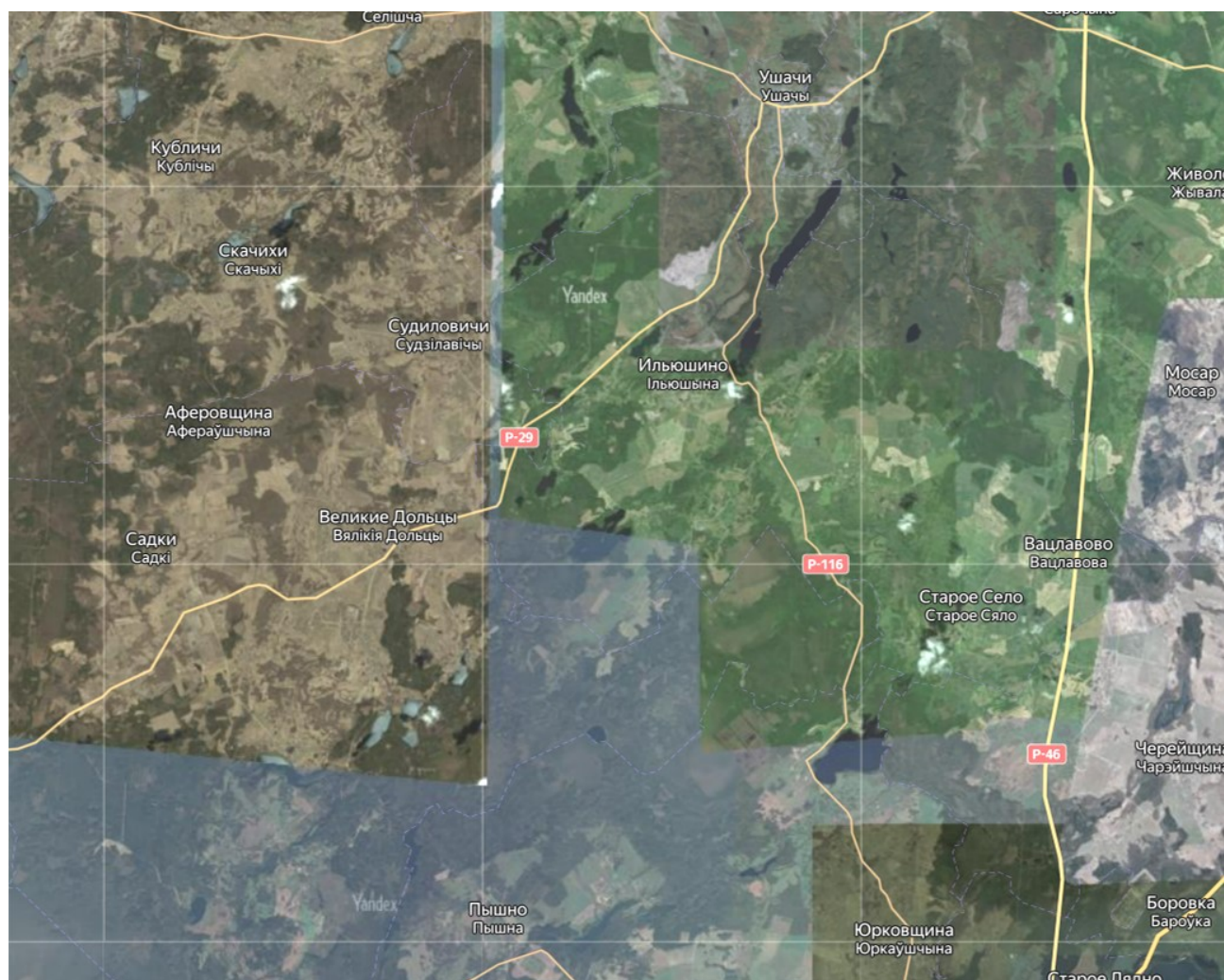


Рис.2. «Квадрат карты» проведения трофи-рейда.

4. АВТОМОБИЛИ. УЧАСТНИКИ СОРЕВНОВАНИЯ

4.1. Допуск автомобилей.

К участию в соревновании в зачетной группе «Туризм» допускаются автомобили, подготовленные согласно техническим требованиям «Extreme-прорыв 2023» (Приложение 1 к настоящему Положению) и отнесенные к классу «Туризм».

К участию в соревновании в зачетной группе «ATV» допускаются автомобили, подготовленные согласно техническим требованиям «Extreme-прорыв 2023» (Приложение 1 к настоящему Положению) и отнесенные к классу «Квадроциклы (ATV)».

К участию в соревновании в зачетной группе «UTV» допускаются автомобили, подготовленные согласно техническим требованиям «Extreme-прорыв 2023» (Приложение 1 к настоящему Положению) и отнесенные к классу «Багги (UTV)».

4.2. Допуск участников.

К участию в **Спортивно-массовом любительском соревновании «Трофи-рейд «Extreme-прорыв 2023»** допускаются физические лица, достигшие 18-летнего возраста, обладающие:

- действующим водительским удостоверением категории «В» (первый водитель);
- действующей медицинской справкой о годности к управлению механическим транспортным средством либо о состоянии здоровья (форма 1 здр/у-10).

В качестве второго водителя в зачетной группе «Туризм» могут быть допущены лица с 14 до 18 лет при условии письменного согласия обоих родителей/законных представителей.

В зачет соревнования допускаются экипажи, в которых **первый и второй водители соответствуют требованиям настоящего пункта.**

4.3. Экипаж – заявленное количество спортсменов для участия на одном транспортном средстве, регистрируемых как первый и второй водители.

Экипаж состоит из двух человек – первого водителя и второго водителя. В автомобилях перемена первого и второго водителей местами не допускается.

В классе ATV (за исключением участия на квадроцикле типа Side-by-side) экипаж состоит из двух квадроциклов; при этом спортсмен, управляющий первым квадроциклом - является первым водителем, а вторым квадроциклом – вторым водителем.

4.4. Все члены экипажа должны быть экипированы защитными шлемами согласно ТТТР.

На трассе СУ экипажам рекомендуется быть экипированными в жилеты (куртки, майки и т.п.) ярких сигнальных (желтый, красный, ярко-зеленый) цветов.

4.5. Каждый экипаж может участвовать в соревновании на одном автомобиле и только в одной зачетной группе.

5. ОФИЦИАЛЬНЫЕ ЛИЦА СОРЕВНОВАНИЯ.

ГСК:



Руководитель гонки
Сенчук Ольга
судья по спорту 1-й категории
г.Минск
+375 29 6137313



Заместитель руководителя гонки
Ванькевич Александр Александрович
судья по спорту
г.Минск
+375 29 6126356



Заместитель руководителя гонки
Кандратеня Евгений Анатольевич
судья по спорту
г.Минск
+375 29 1420302



Офицер по связи с участниками
Галицина Юлия Геннадьевна,
судья по спорту
г.Минск
+375 29 6808483

Главный секретарь	Гусар Татьяна Эдуардовна, судья по спорту	Минск, Беларусь	+375298621343
Секретарь	Ростова Светлана Андреевна, судья по спорту	Минск, Беларусь	+375291396596
Комиссар по безопасности	Збинский Олег Владимирович, судья по спорту	Борисов, Беларусь	+375447592157
Технический комиссар	Ковалевский Александр Викторович	Минск, Беларусь	+375293732839
Главный хронометрист	Дороненко Евгения Николаевна, судья по спорту	Борисов, Беларусь	+375257572795
Главный врач	Доличева Елена Геннадьевна	Минск, Беларусь	
Члены КСК: Слепухин Павел Викторович Николаев Олег Ростиславович Селиверстов Евгений Анатольевич			

6. ЗАЯВКИ. ЗАЯВОЧНЫЕ ВЗНОСЫ

6.1. Желающие принять участие в соревновании должны заполнить должным образом электронную форму заявки (приложение 1). Полностью заполненная заявочная форма должна быть направлена организатору по e-mail: 4x4belarus@gmail.com с приложением копий документов, предъявляемых на административном контроле (п.8.2 настоящего Регламента).

После получения полного пакета документов участник будет уведомлен о прохождении либо непрохождении административных проверок.

Оригиналы документов, копии которых высланы вместе с заявкой на участие в соревновании, должны находиться у участников во время проведения соревнования.

6.2. Заявка на участие принимается только в том случае, если она сопровождается уплатой полной суммы заявочного взноса согласно п.6.4 настоящего Регламента. До уплаты заявочного взноса она считается предварительной.

Заявка на участие в соревновании считается принятой после уплаты установленного заявочного взноса и прохождения процедур контроля в соответствии с настоящим Регламентом.

6.3. Минимальное и максимальное количество экипажей.

Минимальное количество участников - не менее 10 экипажей; максимальное количество – не ограничено.

Если количество участников на момент окончания приема заявок будет меньшим, организатор имеет право отменить соревнование или зачет, в котором недостаточное количество экипажей.

6.4. Заявочные взносы устанавливаются в размере 150 руб. с экипажа.

Заявочный взнос подлежит уплате непосредственному организатору, указанному в п.2.3.1 настоящего Регламента.

Заявочный взнос включает в себя комплект бортовых наклеек, дорожную книгу, контрольную карту и страховой полис согласно п.9.1 настоящего дополнительного регламента (для всех членов экипажа). В случае наличия у спортсмена ранее оформленного страхового полиса размер взноса изменению не подлежит.

6.5. В случае отказа в допуске участника к соревнованию стартовый взнос возвращается полностью.

6.6. Заявка является договором между участником и организатором. Заявка обязывает участника принять участие в соревновании, а организатора – выполнить по отношению к участнику все положения СК БАФ, ППТР и Регламента соревнования.

7. ПРОГРАММА СОРЕВНОВАНИЯ.

ДАТА, ДЕНЬ НЕДЕЛИ	ВРЕМЯ	МЕРОПРИЯТИЕ	МЕСТО
04.06.2023, воскресенье	9.00	Начало приема заявок на участие. Проведение административных проверок онлайн.	4x4belarus@gmail.com
30.06.2023, пятница	22.00	Окончание приема заявок на участие Публикация списка заявленных экипажей	baf.by 4x4forum.by
1-я секция трофи-рейда			
01.07.202, суббота3	10.00	Начало работы штаба, проведение административных проверок, регистрация, выдача документов.	ФОК "Юность-Ушачи" (ул.Витебская 8)
	11.00-14.00	Предстартовая техническая инспекция	
	14.00-15.00	Предстартовый медицинский осмотр	
	14.00-16.00	Постановка автомобилей в предстартовую зону	
	15.45-16.00	Первое заседание Коллегии спортивных комиссаров	
	15.30-16.00	Процедура выбора стартовых позиций Предстартовый брифинг	
	16.00	Старт 1ССУ трофи-рейда	
	21.00	Финиш 1ССУ трофи-рейда	
2-я секция трофи-рейда			
02.07.2023, воскресенье	09.00	Начало работы штаба,	г.п.Ушачи, городской пляж, оз.Вечелье
	09.30	Старт 2СУ трофи-рейда	
	11.00	Открытие старта 3СУ трофи-рейда	Р-н д.Замосье Ушачский район
	13.00	Открытие старта 4СУ трофи-рейда	
	16.00	Расчетное время финиша 1-го экипажа Постановка автомобилей в закрытый парк Сдача материалов фотофиксации до 18.15	г.п.Ушачи, городской пляж, оз.Вечелье
	17.45	Закрытие финиша	
	18.30	Заседание Коллегии спортивных комиссаров	
	18.45	Публикация предварительных результатов	
	19.15	Заключительное заседание Коллегии спортивных комиссаров	
	19.30	Публикация официальных результатов	
	С 19.30	Церемония награждения.	



Рис.3. Схема движения по трассе 1ССУ (кроме участников класса ATV).



Рис.4. Схема движения по трассе ICCU участников класса ATV.

8. РЕГИСТРАЦИЯ УЧАСТНИКОВ. АДМИНИСТРАТИВНЫЕ, МЕДИЦИНСКИЕ И ТЕХНИЧЕСКИЕ ПРОВЕРКИ

8.1. Участники соревнования (члены экипажа) обязаны прибыть на регистрацию в установленное настоящим Регламентом время и место, предоставить для осмотра транспортные средства и экипировку, оформить и предъявить необходимые документы, пройти все требуемые для регистрации процедуры (административный контроль, медицинский контроль и техническую инспекцию) до окончания времени работы соответствующих служб и комиссий.

8.2. Административный контроль

Административные проверки должен пройти каждый экипаж, заявленный для участия в соревновании. Административные проверки проводятся в соответствии с программой соревнования.

Порядок проведения административных онлайн-проверок установлен пунктом 6.1 настоящего регламента.

8.2.1. Участники соревнования предоставляют в секретариат соревнования полностью заполненную заявочную форму с приложением следующих документов:

- действующее водительское удостоверение категории «В» (первый водитель);
- медицинские справки **первого и второго водителей** о состоянии здоровья (форма 1 здр/у-10),

определяющие возможность участия в спортивно-массовых и спортивных мероприятиях, действующие на период соревнования, выданные медицинским учреждением. Срок окончания действия справки должен быть не ранее, чем дата окончания соревнования, объявленная в программе соревнования.

8.2.2. **На заявленный автомобиль (не относится к классам ATV, UTV)** участниками, указанными в п.п.8.2.1 настоящего Регламента, предоставляются:

- технический паспорт (свидетельство о государственной регистрации) или спортивный технический паспорт БАФ или НАФ (для иностранных участников) на автомобиль;
- страховое свидетельство обязательного страхования гражданской ответственности владельцев транспортных средств на территории Республики Беларусь. Участники, не являющиеся гражданами Республики Беларусь, должны иметь страховое свидетельство обязательного страхования гражданской ответственности владельцев транспортных средств, действующего на территории Республики Беларусь.

8.3. Медицинский контроль

Медицинский контроль (в том числе и приборометрический тест на содержание паров алкоголя в выдыхаемом воздухе) проводится в соответствии с программой мероприятия, а также в любой момент в ходе соревнования, в том числе на финише, по решению Руководителя гонки.

Отказ от прохождения или неудовлетворительные результаты медицинского контроля члена экипажа являются основанием для применения Руководителем гонки пенализации в виде аннулирования результатов СУ либо исключения экипажа из соревнования.

8.4. **Техническую инспекцию (ТИ)** должны пройти все транспортные средства, заявленные для участия в соревновании.

Проводятся: обязательная предстартовая ТИ, а также внеочередные ТИ. ТИ проводится в присутствии участника, его представителя или водителя данного транспортного средства. Участники должны предоставить техническому комиссару необходимую помощь, связанную с возможным демонтажем деталей или разборкой транспортного средства для контроля.

Транспортное средство и экипировка экипажа должны быть представлены на предстартовую ТИ в чистом виде, в исправном состоянии, с нанесенным на транспортное средство/экипировку полным комплектом стартовых номеров и обязательной рекламы Организатора согласно п.9 настоящего Регламента.

С транспортных средств должны быть удалены любые стартовые номера с соревнований, за исключением номеров, присвоенных на трофи-рейде «EXTREME ПРОРЫВ 2023». Удаление посторонних стартовых номеров допускается путем перечеркивания их малярным скотчем крест-накрест.

По итогам предстартовой ТИ решением Технического комиссара автомобиль может быть переведен в другую зачетную группу или не допущен к соревнованию.

По решению Руководителя гонки или Технического комиссара внеочередная ТИ транспортного средства может быть проведена в любое время соревнования, в т.ч. автомобилями или квадроциклами, потерпевшими аварию в ходе соревнований.

8.5. Вся необходимая информация о порядке проведения соревнования (объявления, бюллетени, протоколы и т.д.) публикуется на информационном табло. Ответственность за неполучение участником информации, должным образом предоставленной Организатором, лежит на самом участнике.

9. СТРАХОВАНИЕ И РЕКЛАМА

9.1. Каждый первый и второй водители обеспечиваются на время проведения соревнования страховым полисом на сумму не менее 100 базовых величин непосредственным Организатором соревнования, указанным в п.2.3.1 настоящего Регламента.

9.2. Страхование гражданской ответственности перед третьими лицами обязательно для всех автомобилей, принимающих участие в соревновании.

Участники на автомобилях с регистрацией, оформленной за пределами Республики Беларусь, должны иметь полис страхования гражданской ответственности перед третьими лицами, действующий на территории Республики Беларусь (типа «зеленая карта»).

9.3. При регистрации экипаж получает комплект стартовых номеров и обязательной рекламы один раз на все соревнование.

9.4. Экипаж, на транспортное средство которого в любой момент времени в течение проведения соревнования не нанесены стартовые номера и/или обязательная реклама, по решению Коллегии спортивных комиссаров может быть исключен из участия в соревновании.

9.5. На транспортных средствах допускается размещение иной рекламы, соответствующей требованиям Спортивного Кодекса БАФ.

9.6. Все права на коммерческие кино-, видео-, фотосъемку, а также освещение соревнования и рекламу принадлежат непосредственному Организатору. Развертывание участниками и другими физическими лицами любой рекламы и рекламной торговли на месте проведения соревнования должно быть согласовано с непосредственным Организатором. Аккредитацию СМИ проводит непосредственный Организатор.

10. ПРОВЕДЕНИЕ СОРЕВНОВАНИЯ. ОПРЕДЕЛЕНИЕ РЕЗУЛЬТАТОВ И ЗАЧЕТ

10.1. Соревнование проводится в зачете среди экипажей в классах «Туризм», «Квадроциклы (ATV)», «Багги (UTV)».

10.2. Стартовые номера экипажам на соревновании распределяет Организатор.

10.3. Порядок старта экипажей определяется жеребьевкой. Межстартовый интервал – по указанию официальных лиц.

На старте экипаж должен находиться на борту автомобиля или квадроцикла в полном составе и выполнить требования безопасности. Нарушения данного требования пенализируются отказом в старте.

На старте СУ автомобиль или квадроциклы с экипажем на борту останавливаются перед красным знаком «Старт». Экипажу отмечается время прибытия на судейский пункт и назначается время старта. Судья фиксирует предписанное время старта и начинает громкий обратный отсчет последние пять секунд последовательно 5-4-3-2-1 с одновременным дублированием отсчета сигналами пальцев руки. По истечении последних пяти секунд дается стартовый сигнал, после которого автомобиль должен стартовать.

В случае наличия средств электронного хронометража (дисплея, электронных часов) экипаж стартует самостоятельно в предписанное время старта.

10.4. Стартовавшим в соревновании считается экипаж, подавший заявку на участие в соревновании, прошедший необходимые процедуры контроля, включенный в стартовый протокол и выехавший на дистанцию СУ без посторонней помощи.

10.5. Зачетная дистанция соревнования.

10.5.1. Для участников классов «Туризм», «ATV», «UTV» зачетная дистанция соревнования состоит из одного специального (зрительского) спецучастка (1ССУ), двух линейных СУ хронометрируемых спецучастков (2СУ, 4СУ) и одного навигационного спецучастка (3СУ). Маршрут движения на 1ССУ предписывается схемой движения (рис.3.4 в настоящем Регламенте; маршрут движения на 2СУ, 4СУ предписывается легендой в дорожной книге; маршрут движения на 3СУ предписывается перечнем gps-координат контрольных точек в дорожной книге.

10.5.2. Дорожная книга

вручается участникам перед стартом, а gps-координаты контрольных точек для 3СУ дополнительно предоставляются в виде файла для загрузки в навигационные приборы, размещенного в тематическом Viber-чате.

Фотографии и названия контрольных точек содержатся в Дорожной книге.

10.6. Контроль за прохождением экипажами СУ осуществляется судейскими постами на старте СУ, а также судейскими постами контроля прохождения (КП) и самостоятельной фотофиксацией экипажами

контрольных точек (КТ) – на трассе СУ, с применением контрольных карт прохождения (карнет). Контрольная карта (карнет) может быть совмещена с Дорожной книгой.

При прохождении КП экипаж должен находиться на борту автомобиля или квадроциклов в полном составе и выполнить требования безопасности. Отсутствие на борту автомобиля или квадроцикла одного из членов экипажа приравнивается к неполучению отметки на судейском посту.

Все члены экипажа обязаны выполнять требования безопасности на СУ на всем протяжении гонки. Во время СУ запрещается снимать шлем с головы. Шлемы должны быть застегнуты. За нарушение требований безопасности на судейских постах применяется пенализация согласно Таблице пенализаций (п.10.15 настоящего Регламента).

Для прохождения отдельных КТ и/или КП могут быть установлены временные интервалы, обязательные для исполнения. Прохождение КТ и/или КП вне установленных временных интервалов не засчитывается.

10.7. Определение результатов.

На всех СУ производится фиксация времени прохождения СУ.

За 1ССУ и 3СУ участнику начисляются баллы.

Баллы за прохождение 1ССУ начисляются первым трем участникам (в каждом классе и каждой зачетной группе), показавшим лучшее время, следующим образом: за 1 место 4 балла, за 2-е - 3, 3-е – 2. Остальные экипажи, прошедшие дистанцию 1ССУ, получают 1 балл.

За прохождение 2СУ и 4СУ в соответствии с маршрутом и нормативами, предписанными дорожной книгой, с маршрутным листом баллы не начисляются, за отклонение – начисляется **пенализация в соответствии с Таблицей пенализаций (п.10.15 настоящего Регламента)**.

Каждая КТ на 3СУ имеет ценность в 1 балл. Баллы за КТ начисляются участнику в случае взятия КТ и выполнения требований фотофиксации в соответствии с п.10.7 настоящего Регламента.

10.8. Требования к содержанию фотофиксации КТ (все требования должны быть выполнены для каждой фотографии, если настоящим Регламентом не установлено иное).

Требования к содержанию фотофиксации КТ для автомобилей класса «Туризм», «UTV»:

- в кадре должен находиться автомобиль экипажа (допускается попадание в кадр автомобиля не целиком, при этом запечатленный фрагмент автомобиля должен идентифицироваться как его неотъемлемая часть, находящаяся на штатном месте);

- в кадре должен находиться член экипажа данного автомобиля (допускается попадание в кадр не целиком, при этом должны быть видны: лицо члена экипажа, торс и обе его руки полностью).

Попадание в кадр крупных посторонних предметов (дерево, части автомобиля и т.п.), перекрывающих фигуру члена экипажа, не допускается. Допускается попадание в кадр травы, одиночных некрупных кустов и веток;

- член экипажа должен пальцами одной руки касаться кузова автомобиля, а пальцами другой руки – краски любой цифры или буквы номера КТ.

Касание открытой двери (или открытой двери багажника) автомобиля при фотофиксации КТ не допускается. Также не засчитывается КТ с касанием бампера, колеса (в т.ч. запасного), антенны, кенгурина, расширителей и прочего навесного оборудования;

- на фотографии должны читаться: все цифры и/или буквы номера фиксируемой КТ, все цифры стартового номера автомобиля;

- на фотографии должен быть виден уникальный предмет или уникальный жест (если это правило будет установлено соответствующим бюллетенем).

Требования к содержанию фотофиксации КТ для квадроциклов (класс ATV):

- в кадре должны находиться оба квадроцикла экипажа либо экипаж должен предоставить 2 фото с каждым из квадроциклов по отдельности (допускается попадание в кадр квадроцикла не целиком, при этом запечатленный фрагмент квадроцикла должен идентифицироваться как его неотъемлемая часть, находящаяся на штатном месте);

- в кадре должен находиться один из водителей данного экипажа (допускается попадание в кадр не целиком, при этом должны быть видны: лицо члена экипажа, торс и обе его руки полностью. Попадание в кадр посторонних предметов (дерево, части автомобиля и т.п.), перекрывающих фигуру члена экипажа, не допускается. Допускается попадание в кадр травы, одиночных некрупных кустов и веток;

- член экипажа (один из водителей) должен пальцами одной руки касаться любой из частей квадроцикла, расположенных (закрепленных штатно) на штатном месте (за исключением перечисленных ниже), а пальцами другой руки – краски любой цифры или буквы номера КТ;

Примечание: не засчитывается КТ с касанием колеса, зеркала, антенны, домкрата и прочего дополнительного оборудования, которое может быть демонтировано без ущерба для квадроцикла.

- на фотографии должны читаться: все цифры и/или буквы номера фиксируемой КТ, все цифры стартового номера как минимум одного из квадроциклов (в случае, если экипаж предоставляет 2 фото с каждым из квадроциклов по отдельности – цифры стартовых номеров должны читаться на каждой фотографии).

Требования к содержанию фотофиксации КТ для квадроциклов типа Side-by-side зачетной группы «Квадроциклы» аналогичны требованиям для автомобилей.

В случае, если хотя бы одно из перечисленных требований фотофиксации КТ не выполнено, такая КТ не засчитывается.

Трактовка положений и терминов данных требований является прерогативой Руководителя гонки и/или судей факта, решение о выполнении/ невыполнении требований фотофиксации опротестованию не подлежит.

10.9. Особые случаи:

В случае, если в ходе соревнования по каким-либо причинам КТ окажется уничтоженной, она засчитывается только тем экипажам, которые предоставили материалы ее фотофиксации, удовлетворяющие требованиям настоящего дополнительного регламента;

В случае, если ни один из экипажей не нашел по указанным координатам какую-либо КТ, данная КТ не засчитывается ни одному из участников;

В случае, если хотя бы один из экипажей участников предоставил материалы фотофиксации КТ, и при этом другие участники по заданным координатам данную КТ не нашли, КТ считается существующей и засчитывается данному экипажу при выполнении условий ее фотофиксации.

10.10. Материалы фотофиксации КТ должны быть предоставлены экипажем в штаб соревнования в электронном виде (флэш-носитель, карта памяти и т.п.) вместе с контрольной картой в течение времени, установленного для этих целей программой соревнования. Нарушение этого условия влечет penalization экипажа в соответствии с таблицей penalization (п.10.13 настоящего дополнительного регламента).

10.11. Нормативы прохождения специальных участков приведены в дорожной книге. Нормативы могут быть изменены по решению Руководителя гонки.

Превышение экипажем установленного норматива прохождения СУ более чем на 30 минут, а также отсутствие факта прохождения СУ влечет незачет СУ.

10.12. Временем финиша экипажа на СУ является момент пересечения линии финиша любой неотъемлемой частью автомобиля или второго квадроцикла. Обязательным условием является нахождение в автомобиле или на квадроциклах в момент финиша всех членов экипажа, выполнивших требования безопасности, то есть время финиша фиксируется судьями только после выполнения этого требования. Экипаж, нарушивший требования безопасности на финише СУ, penalization в соответствии с таблицей penalization (п.10.13 настоящего дополнительного регламента).

После пересечения линии финиша экипаж должен остановиться у красного знака «Стоп», получить отметку и сдать карнет судье на финише.

Обгон в зоне действия судейского поста «Финиш» запрещен. Экипаж, нарушивший данное требование, penalization в соответствии с таблицей penalization (п.10.13 настоящего дополнительного регламента).

10.13. Победителем соревнования становится экипаж с максимальным количеством набранных очков (баллов) по сумме результатов всех СУ соревнования с учетом начисленных балльных penalization и минимальным временем по сумме результатов СУ с учетом начисленных временных penalization, экипаж со следующим в порядке убывания результатом - вторым, и т.д. Приоритетное значение имеет количество набранных очков (баллов). В случае равенства результатов преимущество имеет экипаж, занявший лучшее место на ЗСУ, при дальнейшем равенстве – экипаж с наибольшим астрономическим временем финиша.

10.14. При остановке гонки по форс-мажорным обстоятельствам зачетная дистанция подсчитывается согласно п.15 ОУ БАФ.

10.15. Таблица penalization:

Нарушение	Временная/балльная penalization
Непрохождение контрольного пункта и/или невыполнение оговоренной процедуры отметки КП/КТ, неполучение отметки на посту КП (за каждое нарушение)	Штраф 1 балл
Отклонение от расчетного времени отметки на КВ	Штраф 1 балл
Опоздание на старт СУ до 30 минут	В количестве целых минут опоздания, но не более 30
Опоздание на старт СУ более 30 минут	Отказ в старте на СУ, незачет СУ
Неполучение отметки на старте СУ	Незачет СУ
Отсутствие фотофиксации КТ или невыполнение (неполное выполнение) требований фотофиксации КТ (п.10.8) или взятие КТ вне установленного временного интервала (за каждую КТ)	Баллы за такую КТ не начисляются
Незастегнутый шлем либо отсутствие шлема (за каждый зафиксированный факт нарушения)	30 минут
Не пристегнут ремень безопасности (за каждый зафиксированный факт нарушения)	30 минут
Обман, подлог, некорректное или неспортивное поведение	Исключение из соревнования
Обгон в зоне действия судейского поста «Финиш»	20 баллов

Опоздание на финиш СУ до 30 минут	штраф 2 балла за каждую целую минуту опоздания, но не более 60
Опоздание на финиш СУ более 30 минут (Невыполнение норматива СУ)	Незачет СУ,
Отсутствие фотофиксации обязательной КТ (при ее наличии)	
Неполучение отметки на финише СУ	
Несдача карнета судье на финише СУ	
Несдача материалов фотофиксации КТ в установленное время (п.10.8)	

Прочие нарушения, не включенные в указанную таблицу, пенализируются в соответствии с ППТР.

11. НАГРАЖДЕНИЕ

11.1. Победители и призеры (первые и вторые водители) соревнования в классах награждаются медалями и дипломами соответствующих степеней.

11.2. Победители и призеры при образовании призового фонда могут дополнительно награждаться кубками и/или ценными призами от Организаторов (спонсоров) соревнования.

12. ОТКАЗ ОТ ПРЕТЕНЗИЙ

12.1. Организатор и судьи не несут ответственности за ущерб, причиненный в ходе соревнований имуществу, жизни и здоровью участников, водителей, судей и третьих лиц.

12.2. Каждый член экипажа подписью на бланке заявки на участие в соревновании подтверждает, что он принимает участие в соревновании на свой страх и риск, отказывается от требований компенсации ущерба, возникшего вследствие повреждений и несчастных случаев, произошедших во время или в связи с мероприятием, по отношению к Организатору, органам власти и тем лицам, которые представляют в распоряжение дороги или территорию для проведения соревнования, а также принимает на себя всю ответственность за лиц, находящихся в автомобиле во время соревнования, в том числе за последствия их нахождения в состоянии алкогольного опьянения.

12.3. Каждый член экипажа признает, что он участвует в соревновании под свою личную ответственность и в любой момент может отказаться от дальнейшего участия в нем.

12.4. В случае, если водитель, управляющий транспортным средством (далее - ТС), не является владельцем ТС и не имеет нотариально заверенной доверенности, дающей ему право управления и распоряжения данным ТС, к бланку заявки на участие в соревновании необходимо в обязательном порядке приложить письменное согласие владельца ТС на участие транспортного средства в соревновании и письменный отказ владельца ТС от претензий.

13. УСЛОВИЯ ФИНАНСИРОВАНИЯ

13.1. Финансирование соревнований осуществляется за счет средств непосредственных организаторов, указанных в п.2.3.1, стартовых взносов участников соревнования и иных источников финансирования, не запрещенных действующим законодательством.

Непосредственные организаторы осуществляют расходы по информированию местных органов власти, анонсированию и регистрации участников, приобретению канцелярских принадлежностей, типографских услуг, обеспечению судейства и электронного хронометража, обустройству штаба соревнования, разработке и подготовке трассы соревнования, привлечению и организации работы волонтеров, обеспечению питания волонтеров и судей, оплате судейства, обеспечению участников стартовыми пакетами, приобретению наградной продукции для награждения победителей и призеров, сувениров для вручения участникам и иных расходов связанных с организацией и проведением соревнования. Стартовые взносы, не израсходованные на проведение соревнования, направляются на проведение этапов Чемпионата Республики Беларусь 2023 года по трофи-рейдам, а также на финансирование ежегодной церемонии награждения по итогам 2023 года.

13.2. Расходы по обеспечению участников в ходе соревнований несут сами участники или командирующие их организации.

14. ЗАЯВЛЕНИЯ, ПРОТЕСТЫ И АПЕЛЛЯЦИИ

14.1. Право на протест принадлежит только заявителю, в случае отсутствия – непосредственно участнику (водителю).

Протесты должны быть адресованы Руководителю гонки.

Если член экипажа не согласен с действиями сразу нескольких участников соревнования, то для рассмотрения Руководителем гонки действий каждого из них он должен подать в секретариат соревнования отдельный протест против каждого.

14.2. Время подачи Протеста:

а) Протест против принятия заявки заявителя или водителя, или против протяженности трассы должен быть подан не позже двух часов после времени окончания официального технического контроля автомобилей.

б) Протест против гандикапа или порядка проведения заездов должен быть подан не позже одного часа до объявленного времени старта соревнования.

в) Протест против решения технического комиссара, технического контролера или результатов взвешивания должен быть подан заявителем непосредственно после вынесения этого решения.

г) Протест против любой ошибки или нарушения установленных правил во время соревнований, в отношении несоответствия автомобиля технической регламентации или классификации по результатам соревнования, должен быть подан не позднее тридцати минут после официальной публикации предварительных результатов.

14.3. Все протесты должны быть поданы в соответствии с СК БАФ и сопровождаться **денежным взносом в размере 100,00 руб.**, который не возвращается, если протест отклонен.

14.4. Слушание протестующего и всех сторон, связанных с протестом, должно, по возможности, проходить сразу же после подачи протеста. Стороны должны быть приглашены на слушание и могут сопровождаться свидетелями. Руководитель гонки должен быть уверен, что приглашения получены всеми лицами, являющимися сторонами, затронутыми протестом. При отсутствии любой стороны или ее свидетелей, может быть принято заочное решение, в том числе и в пользу другой стороны.

Если решение по протесту не может быть вынесено непосредственно после слушания всех сторон, должно быть сообщено место и время, где и когда будет вручено такое решение.

14.5. Недопустимые протесты: протесты против решений, вынесенных судьями фактов при исполнении своих служебных обязанностей. Также не принимается одиночный протест, поданный против нескольких экипажей.

15. ИЗМЕНЕНИЯ, ДОПОЛНЕНИЯ И ТРАКТОВКА РЕГЛАМЕНТА

15.1. Настоящий Регламент является официальным приглашением на соревнование.

15.2. Во всех вопросах, не оговоренных настоящим Регламентом, следует руководствоваться положениями СК БАФ и ППТР.

15.3. Трактровка настоящего Регламента является прерогативой Комитета внедорожных соревнований ОО БАФ.

16. ПРАВИЛА ПОВЕДЕНИЯ УЧАСТНИКОВ

16.1. Экипажи принимают участие в соревновании на свой страх и риск. В случае возникновения непредвиденных обстоятельств (форс-мажора) экипажи обязаны самостоятельно снизить скорость или прекратить движение, не подвергая себя и окружающих неоправданной опасности.

16.2. Движение по трассе соревнования осуществляется каждым экипажем самостоятельно, с обязательным соблюдением ПДД Республики Беларусь при движении по дорогам общего пользования. Любое зафиксированное нарушение ПДД влечёт как минимум спортивное наказание (подразумевается, что спортивное наказание может быть назначено независимо от административного или иного, предусмотренного действующим законодательством Республики Беларусь) вплоть до исключения из зачёта соревнования. В любом случае участие в соревновании не может являться предлогом для получения преимущества в дорожном движении. Выполнение заданных Организатором скоростных режимов не может быть оправданием нарушений со стороны экипажа.

16.3. Каждый экипаж выбирает скорость и маршрут самостоятельно и двигается в одиночку, не ориентируясь на другие экипажи.

16.4. Каждый водитель подписью на бланке заявки на участие в соревновании подтверждает, что он отказывается от требований компенсации ущерба, возникшего вследствие повреждений и несчастных случаев, происшедших вовремя и в связи с мероприятием, по отношению к Организатору, органам власти и тем лицам, которые представляют в распоряжение дороги и территорию для проведения соревнования.

Члены экипажа, принимая решение на участие в соревновании, тем самым подписывают соглашение об своей персональной ответственности за состояние здоровья себя, других участников и посторонних лиц, а также за причинённый им материальный ущерб. Организатор ответственности не несёт за что? Не закончено предложение!

16.5. Каждый член экипажа в любой момент может отказаться от дальнейшего участия в соревновании и признает, что он участвует под свою ответственность.

16.6. Правила поведения участников в лагере и на территории проведения мероприятия.

16.6.1. Въезд в базовый лагерь допускается только транспортным средствам с идентификационной наклейкой, получаемой на административном контроле.

16.6.2. Запрещено движение на автомобилях, квадроциклах, мотоциклах на территории базового лагеря вне времени проведения мероприятия. кроме погрузки/разгрузки т/с.

Председатель КВС БАФ

А.А.Ванькевич

ТЕХНИЧЕСКИЕ ТРЕБОВАНИЯ «Extreme-прорыв 2023»**Классы «Туризм», «Квадроциклы (ATV)», «Багги (UTV)»****Понятия и определения:**

«свободно» - разрешены любые изменения, за исключением явно запрещенного в настоящих ТТ.

«оригинал» - сохранение детали, агрегата, узла, механизма, функционального назначения, формы, комплектности, внешнего вида и пр. в состоянии, определенном заводом изготовителем для эксплуатации данной модели автомобиля на дорогах общего пользования.

"масса автомобиля" - масса автомобиля без экипажа на борту, багажа, инструментов, домкрата, запасных частей, средств выживания, навигационного оборудования или оборудования связи, провизии. Все емкости, содержащие жидкости (смазка, охлаждение, тормоза, обогрев, если они есть) должны быть заполнены до предусмотренного для нормального функционирования соответствующих систем уровня, за исключением резервуаров омывателя ветрового стекла или фар, охлаждения тормозов, впрыска топлива и воды, которые должны быть пусты.

«лебедка» - механическое устройство, используемое для изменения положения автомобиля в пространстве любым способом, кроме вращения колес автомобиля, и использующее для этого любую энергию, кроме физической силы членов экипажа.

«сэнд трак» - любой предмет на борту (в т.ч. любая конструктивная часть автомобиля), используемый для увеличения площади пятна контакта колеса с грунтом.

«диаметр резины» - максимальный внешний диаметр комплектной шины, измеряемый по прямой линии, проходящей по центру шины и не являющейся вертикальной относительно земли (при измерениях не должны учитываться естественные проминания шины). Измерение проводится на всех шинах (включая, запасные, сменные и т.п.), используемых в дальнейшем на соревнованиях. Измерения проводятся на шинах, накачанных до давления в 1,5 атмосферы.

«ширина резины» - максимальная ширина комплектной шины в горизонтальной плоскости, проходящей через ступицу колеса. Измерение проводится на всех шинах (включая, запасные, сменные и т.п.), используемых в дальнейшем на соревнованиях. Измерения проводятся на шинах, накачанных до давления в 1,5 атмосферы.

«экипаж» - группа спортсменов, зарегистрированных к участию в соревновании на одном определенном автомобиле (не менее двух человек).

«N» - количество мест для сидения (включая водителя), предусмотренных заводом-изготовителем и/или текущей конструкцией автомобиля.

Общие требования к автомобилям всех классов:

- Любые изменения заводской конструкции автомобиля, не оговоренные в настоящих ТТ, безусловно ЗАПРЕЩАЮТСЯ.

- Если устройство не обязательное, но применяется, оно должно быть выполнено в соответствии с настоящими требованиями.

- Ответственность за доказательство оригинальности автомобиля в целом и/или его отдельных узлов и агрегатов лежит на Участнике. При технической инспекции автомобиля допускается сравнение деталей автомобиля с оригинальными деталями или каталогом завода-изготовителя.

- Автомобиль, конструкция которого признана технической инспекцией опасной, не может быть допущен к соревнованию.

Конструкция автомобиля:**1. Система охлаждения.**

Запрещена установка радиаторов системы охлаждения внутри кабины. При установке радиатора(ов) внутри кузова автомобиля они должны быть отделены от помещения экипажа герметичной перегородкой.

2. Воздушная система.

Свободно. Воздуховоды, обеспечивающие подачу воздуха к двигателю, а также любые трубопроводы, содержащие жидкости, если они проходят через отсек экипажа, не должны иметь каких-либо соединений и должны иметь дополнительную герметизирующую защиту, выполненную из металла или пластика. Забор воздуха из отсека экипажа запрещен.

3. Трансмиссия.

Запрещаются движущиеся/вращающиеся элементы трансмиссии в отсеке экипажа.

4. Электрическая система.

Аккумулятор должен быть надежно закреплен, сверху (а также его клеммы – при боковом выводе) должен быть закрыт сплошной диэлектрической (резиновой или пластмассовой) крышкой.

Рекомендуется оборудовать автомобиль главным выключателем всех электрических цепей (аккумулятора, стартера, генератора, освещения, сигнализации, зажигания, и т.д., за исключением электролебедок). Он должен работать без искрообразования и быть доступен для любого из членов экипажа, находящегося на своём месте и пристёгнутого ремнями безопасности. Выключение всех электрических цепей должно сопровождаться остановкой двигателя, не зависимо от его типа (бензиновый или дизельный).

5. Топливные баки.

Топливные баки должны быть отделены от отсека экипажа пожаробезопасной (металлической) и, по возможности, герметичной перегородкой. Так же дополнительную, по возможности герметичную, защиту должны иметь трубопроводы, подходящие к баку.

Наливные горловины и их крышки не должны выступать за периметр автомобиля при виде сверху. Для крышки может использоваться любая система запираения, исключая неполное запираение или случайное открытие при ударе.

Вентиляция топливных баков должна быть выведена в пространство вне автомобиля. Если баки и их наливные горловины расположены в кузове, то должны быть предусмотрены отверстия для стока случайно вытекшего топлива вне автомобиля.

Горловина топливного бака(ов) должна быть снабжена крышкой, обеспечивающей её надежное запираение и располагаться снаружи автомобиля.

6. Топливопроводы.

Расположение топливopроводов свободно. В случае прохождения топливopпровода в кабине автомобиля он должен представлять собой целостную металлическую часть. Любые виды сочленений топливopпровода в кабине запрещены, за исключением резьбовых, в местах прохождения через пол или другие панели кузова.

7. Система выпуска отработанных газов.

Конструкция системы выпуска свободна, однако, ни при каких обстоятельствах элементы системы не могут проходить через отсек экипажа. Должна быть обеспечена соответствующая защита для предотвращения ожогов от нагретых элементов системы, с которыми могут соприкоснуться люди, находящиеся снаружи автомобиля.

8. Ремни безопасности.

Автомобили должны быть оборудованы как минимум трехточечными автомобильными ремнями безопасности заводского изготовления для всех членов экипажа. Ремни должны быть закреплены на кузове или шасси автомобиля. Рекомендуется использование штатных точек крепления ремней.

За исключением групп TP2 и TP3: если наличие ремней безопасности не предусмотрено заводом –изготовителем, установка ремней безопасности является рекомендованной.

Дополнительное оборудование:

1. Защитные шлемы.

Шлемы должны иметь жесткую наружную оболочку, энергопоглощающую (пенополиуретановую, пенопластовую и т.д.) внутреннюю вставку, являющуюся неотъемлемой частью конструкции шлема, и вентиляционные отверстия. Рекомендуется применение шлемов для рафтинга, стандартов EN 1078, EN 1077 (Европа) или ASTM 2040(США); для горных велосипедов, стандарта Snell B 90 (США) (обозначение стандарта располагается на внутренней поверхности шлема), горнолыжных или хоккейных. Разрешается применение автомобильных или мотоциклетных шлемов, стандартов E22 и выше.

Недопустимо применение строительных касок, шлемов для дорожных велосипедов, танковых или иных мягких шлемов.

2. Лебедка.

Напряжение, подводимое к мотору лебёдки ни при каких условиях не должно превышать 27 В.

Трос лебедки, удлинитель троса, коррозийная стропы, крепежный крюк, такелажные скобы (шаклы) и блоки, используемые совместно с лебедкой должны выдерживать усилие на разрыв равное двукратному максимальному тяговому усилию лебедки.

Автомобиль должен быть укомплектован плоской коррозийной стропой, шириной минимум 80мм.

При установке лебёдки внутри кузова автомобиля, все вращающиеся детали должны быть закрыты кожухом. Трос может проходить через салон автомобиля только внутри непрерывной металлической трубы.

При применении стальных тросов обязательно использование гасителя, надетого на трос. Гаситель должен представлять из себя, как минимум отрезок резинового шланга длиной не менее 500 мм и массой не менее 1,5 кг.

3. Домкрат.

Домкрат должен быть надёжно закреплён в автомобиле. (рекомендуется применение металлических креплений). Разрешается усиление мест установки домкрата и/или изменение их расположения. Однако их установка должна быть травмобезопасной (т.е. без острых углов, кромок и т.д.). Неиспользуемые кронштейны могут быть удалены. Запрещается установка и применение, стационарно установленных на автомобиле, вспомогательных поддомкрачивающих устройств любых типов (механических, пневматических, гидравлических и т.п.).

4. Буксировочные проушины.

Автомобиль должен быть оборудован буксировочными проушинами: как минимум одной, установленной спереди, и как минимум одной, установленной сзади автомобиля. Буксировочные проушины должны крепиться к раме автомобиля или кузову, если автомобиль имеет несущий

кузов. Проушины должны быть прочными, иметь замкнутую форму, диаметр отверстия не менее 30мм, быть окрашенными в яркий (желтый, оранжевый, красный) цвет. Разрешена установка автомобильных буксировочных приспособлений типа “крюк” заводского изготовления.

5. Сэнд траки.

Разрешается наличие на автомобиле не более 4-х жестких **сэнд траков** максимальным размером 1700X500 мм каждый.

6. Устройства противоскольжения.

Запрещаются дополнительные устройства противоскольжения (например: цепи, специальные чехлы, изменяющие сцепные свойства шины и т.п.) монтируемые на колеса и шины.

7. Огнетушитель.

Автомобили должны быть оборудованы огнетушителями заводского изготовления, содержащие не менее 2кг огнегасящего состава (бромэтил, углекислота, огнегасящий порошок), сосредоточенного в одном или двух баллонах.

Огнетушители должны располагаться в легкодоступных местах для водителя и штурмана. Крепление огнетушителя должно быть надежным, но обеспечивать быстрый съем его без применения инструментов случая

возникновения пожара. На баллонах огнетушителя должны быть указаны (и ясно различимы) масса заряда, полная масса баллона в снаряженном состоянии, и масса пустого баллона и дата выпуска (перезарядки).

8. Медицинская аптечка.

Автомобили должны быть укомплектованы автомобильной аптечкой. Все составляющие аптечки должны соответствовать сроку годности и не иметь видимых следов повреждения упаковки. Аптечка должна находиться в легко доступном месте, и иметь водонепроницаемую упаковку.

9. Средства связи.

Для обеспечения мер безопасности, и своевременности оказания медицинской помощи, рекомендуется оборудовать автомобили радиостанциями (частоты по согласованию с Организаторами соревнований), а экипажу при себе иметь сотовые или спутниковые телефоны.

Специфические требования к автомобилям класса «Туризм»:

1. Класс «Туризм» - серийные автомобили колесной формулы 4x4, имеющие как минимум два места для сидения, специально подготовленные для участия в соревнованиях по трофи-рейдам.

2. Экипаж

2.1. Количество членов экипажа ограничивается N.

3. Масса автомобиля

3.1. Масса автомобиля должна быть не менее 800 кг и не более 3500 кг.

4. Пределы разрешенных изменений

4.1 Двигатель.

4.1.1 Свободно.

4.2. Система охлаждения.

4.2.1. Разрешено снятие или установка жалюзи (экрана) и их привода перед радиатором, однако внешний вид автомобиля при этом не может быть изменен.

4.2.2. Вентилятор и его привод могут быть изменены и/или удалены. Количество вентиляторов и их размер не ограничиваются.

4.2.3. Разрешается устанавливать любой радиатор. В том числе не предусмотренный заводом изготовителем, однако, он должен располагаться штатно. Перенос радиатора запрещен.

4.2.4. Запрещается установка дополнительных радиаторов.

4.3. Мосты.

4.3.1. Свободно.

4.3.2. Запрещено использование мостов с бортовыми редукторами, за исключением автомобилей УАЗ и ГАЗ. На автомобилях УАЗ и ГАЗ допускается установка редукторных мостов заводского изготовления ОАО «Ульяновский автомобильный завод».

4.4. Подвеска.

4.4.1. Свободно.

4.5. Коробка передач

4.5.1. Разрешается заменять коробку передач на любую другую. Техническая конструкция коробки передач неограниченна.

4.6. Распределительная коробка

4.6.1. Разрешается заменять распределительную коробку на любую другую. Техническая конструкция коробки передач неограниченна.

4.7. Аккумулятор.

4.7.1. Марка и емкость аккумулятора(ов) свободные, однако их количество и место расположения, предусмотренные изготовителем, должно быть сохранено.

4.8. Генератор

4.8.1. Свободно.

4.9. Электрооборудование.

4.9.1. Рекомендуется оборудовать автомобиль главным выключателем всех электрических цепей.

4.9.2. Разрешается изменение штатной электропроводки, в том числе и добавление элементов.

4.9.3. Основное светотехническое оборудование (фары, подфарники, указатели поворотов (но не повторители), габаритные огни, стоп-сигналы, фонари заднего хода, освещение номерного знака) должно находиться в рабочем состоянии как минимум на момент предстартовой технической инспекции.

4.9.4. Дополнительное светотехническое оборудование не ограничивается.

4.10. Топливная система.

4.10.1 Топливный бак.

4.10.1.1. Разрешается менять оригинальный топливный бак на другой, или перенести его в другое место.

4.11. Внешний вид.

4.11.1. Кузов

4.11.1.1. Оригинал (В случае несущего кузова, допускаются изменения точек крепления узлов и агрегатов, модификация которых разрешена данными требованиями).

4.11.1.2. Разрешается установка верхних багажников для крепления дополнительного оборудования.

4.11.1.3. Разрешается установка кронштейнов для внешнего крепления запасного колеса, реечного домкрата, сэнд траков.

4.11.1.4. В случае применения на автомобиле мягкого тента, разрешается снимать его или его боковины. При этом снятый тент и детали его крепления не требуется перевозить в автомобиле во время соревнований.

4.11.1.5. РЕКОМЕНДУЕМ автомобили с мягкой крышей (тентом), оснастить жесткой металлической крышей (защитой) над экипажем. Ширина жесткой металлической части должна быть не меньше чем ширина верхней части переднего стекла, а длина: от верхней полосы переднего стекла до задней границы сидений экипажа или

основной защитной дуги. Минимальная толщина металла: стали 1 мм или алюминия не менее 1.5 мм. Применение в качестве жесткой крыши сэнд траков – ЗАПРЕЩЕНО!

4.11.1.6. Разрешаются заводские пластмассовые крыши.

4.11.1.7. Разрешаются минимально необходимые изменения в панелях кузова (решетка радиатора, бампер и т.д)

4.11.1.8. В случае применения на автомобиле разборных боковых дверей, разрешается снимать верхнюю половину таких дверей. При этом снятые детали не требуется перевозить в автомобиле во время соревнований.

4.11.1.9. Разрешены минимально необходимые изменения (резка или деформация) крыльев для установки колес большего диаметра. При любых условиях комплектные колеса (шины вместе с дисками), при виде сверху, должны быть закрыты крыльями или расширителями арок по всей их ширине и длине. Установка расширителей должна быть безопасной.

4.11.1.10. Разрешено восстановление ранее обрезанных деталей сваркой, клёпкой и д.р.

4.11.1.11. Разрешены изменения материала и формы решетки радиатора.

4.11.1.12. Окна, расположенные позади дверей водителя и переднего пассажира, могут быть заменены панелями, изготовленными из:

- стали, толщиной не менее 0,8мм;

- алюминия, толщиной не менее 1,5мм;

- не колющегося пластика (поликарбоната), толщиной не менее 3мм.

Несколько стекол, заполняющих один проем, могут быть заменены одной панелью. Крепление панелей не ограничивается. Конструкция никаких элементов кузова, а так же контур кузова, не могут быть изменены в результате такой замены.

4.11.2. Рама.

4.11.2.1. Оригинал. Допускаются изменения точек крепления узлов и агрегатов, модификация которых разрешена данными требованиями.

4.15.2.1. Для автомобилей ГАЗ допускается замена рамы от автомобилей УАЗ.

4.11.3. Бампер:

4.11.3.1. Разрешается изменять, но не удалять бампер. Конструкция и материал бампера не ограничиваются.

4.11.4. Сиденья

4.11.4.1. Разрешается заменять передние сиденья, на любые другие - автомобильные. Сиденья должны быть надежно закреплены.

4.11.4.2. Разрешается демонтировать все сиденья, кроме водительского и переднего пассажирского, а также их кронштейны.

4.12. Рулевое управление

4.12.1. Противоугонное устройство может быть удалено

4.12.2. Разрешается замена рулевого колеса. Без ограничений.

4.12.3. Разрешается установка усилителя рулевого управления. Без ограничений.

4.12.4. Разрешается установка демпфера рулевого управления. Без ограничений.

5. Колеса: диски и покрышки

5.1. Диаметр резины.

Разрешается применение только автомобильных пневматических шин, внешний диаметр которых при измерении не превышает **838 мм**.

5.2. Ширина резины.

Ширина шины не более **343 мм**.

5.3. Запрещается изменение рисунка протектора шин методом нарезки. При этом корд ни при каких-либо условиях не может быть повреждён.

5.4 Запрещается любая дополнительная фиксация боковин шин на диске (бэдлоки, аэрлоки, изменения высоты хампа диска и д.р). (за исключением групп)

6. Лебедка

6.1. Использование лебедок запрещено.

6.2. Запрещается установка (закрепление) на автомобиль любых стационарных механизмов / приспособлений позволяющих изменять положение автомобиля в пространстве с использованием мускульной силы экипажа.

6.3. Колесные самовытаскиватели запрещены.

7. Безопасность.

7.1. Использование защитных шлемов всеми членами экипажа - **обязательно**.

Специфические требования к квадроциклам и багги (Класс ATV, UTV)

Специфические требования к квадроциклам

1. ОПРЕДЕЛЕНИЕ

Серийные внедорожные квадроциклы (мотовездеходы) колесной формулы 4x2(2WD) или 4x4(4WD), выпущенные в количестве не менее 500 идентичных экземпляров.

Класс ATV (all-terrain vehicle) - транспортное средство с продольной посадкой на креслах мотоциклетного типа. Количество мест от 1 до 2.

Класс UTV (utility-terrain vehicle) - транспортное средство с поперечной посадкой водителя и пассажира на креслах автомобильного типа. Количество мест от 2 до 6.

Экипаж представляет собой двух Участников на двух квадроциклах или двух Участников на одном UTV.

2. Ответственность за доказательство серийности ATV, UTV в целом и его отдельных узлов и агрегатов лежит на участнике. При технической инспекции допускается сравнение деталей с серийными деталями или каталогом завода-изготовителя.

2. ПРЕДЕЛЫ РАЗРЕШЕННЫХ ИЗМЕНЕНИЙ

1. Любые изменения, не оговоренные в данных требованиях, безусловно, ЗАПРЕЩАЮТСЯ.

2. Любая изношенная или поврежденная деталь может быть заменена только деталью, идентичной заменяемой.

3. КОЛЕСА (КОЛЕСНЫЕ ДИСКИ) И ШИНЫ

1. Запрещается изменять рисунок протектора шин.

2. Разрешается применение только пневматических шин низкого давления со следующими размерами:

– для ATV внешний диаметр которых при измерении не превышает 740 (Семьсот сорок) мм и/или 30 дюймов согласно заводской маркировке производителя по прямой линии, проходящей по центру шины и не являющейся вертикальной относительно земли (при измерениях не должны учитываться естественные проминания шины);

– для UTV внешний диаметр которых при измерении не превышает 813 (Восемьсот тринадцать) мм и/или 32 дюйма согласно заводской маркировке производителя по прямой линии, проходящей по центру шины и не являющейся вертикальной относительно земли (при измерениях не должны учитываться естественные проминания шины).

3. Измерения проводятся на всех шинах (включая запасные, сменные и т.д.), используемых в дальнейшем на соревновании.

4. Измерения проводятся на шинах, накачанных до давления не менее 4,5 psi.

4. АККУМУЛЯТОР

1. Марка и емкость аккумулятора(ов) свободные. Однако, их количество, предусмотренное изготовителем, должно быть сохранено.

5. СВЕТОТЕХНИЧЕСКОЕ ОБОРУДОВАНИЕ

1. Дополнительное светотехническое оборудование не ограничивается. Штатное светотехническое оборудование должно находиться в рабочем состоянии как минимум на момент предстартовой технической инспекции.

6. ЗАЩИТА

1. Разрешается применение защиты любой конструкции. Материал не ограничен.

7. БАМПЕР

1. Конструкция и материал бампера не ограничиваются.

8. ЛЕБЕДКА И ДОПОЛНИТЕЛЬНОЕ ОБОРУДОВАНИЕ

1. ATV, UTV могут быть оборудованы лебедкой, с рекомендованным тяговым усилием не менее 900 кг.

2. Разрешается установка не более двух лебедок.

3. При наличии лебедки квадроцикл должен быть укомплектован коррозийным стропом шириной не менее 25мм.

9. ДОПОЛНИТЕЛЬНЫЕ КАНИСТРЫ

1. Разрешается устанавливать дополнительные канистры для топлива только заводского изготовления, выпускаемые специально для offroad и обеспечивающие безопасную заправку топливом закрытой струей.

2. Количество и емкость канистр не ограничена.

3. Автомобильные и иного типа канистры ЗАПРЕЩЕНЫ.

10. СИСТЕМА ОХЛАЖДЕНИЯ

1. Разрешается замена штатного радиатора и перенос радиатора системы охлаждения со штатного места.

2. Разрешается установка дополнительного радиатора

3. При переносе радиатора и магистралей системы охлаждения должны быть предусмотрены защитные устройства, исключающие (в случае срыва или повреждения) попадание охлаждающей жидкости на водителя.

11. СИСТЕМА ВПУСКА

1. Разрешается установка шноркелей

2. Шноркель должен иметь наконечник из травмобезопасного материала (пластмасса, резина).

12. СИСТЕМА ВЫПУСКА

Разрешается изменять систему выпуска.

13. ТОПЛИВНАЯ СИСТЕМА

1. Запрещается вносить изменения в топливную систему.

2. Запрещается присоединять дополнительные канистры к топливной системе.

14. ОБЯЗАТЕЛЬНОЕ ОБОРУДОВАНИЕ БЕЗОПАСНОСТИ

1. Каждый квадроцикл должен быть оснащен дополнительным оборудованием согласно данному разделу.

2. Во время движения квадроцикла все дополнительное оборудование (трос лебедки, удлинитель троса, коррозийная стропа, крепежный крюк, такелажные скобы, блоки, гаситель троса, аптечка, огнетушитель, дополнительная экипировка) должно быть надежно закреплено.

15. ЭКИПИРОВКА ГОНЩИКА

1. Обязательно применение мотошлема. Шлем гонщика должен отвечать требованиям к шлемам: мотошлемы, применяемые на соревнованиях, должны соответствовать следующим стандартам: Гост 22889-90(Россия), ECE 22-05(Европа), DOT или Snell (Америка).

2. Недопустимо применение строительных касок, шлемов для дорожных велосипедов, танковых или иных мягких шлемов.

3. Обязательно применение защитных очков или закрытых мотошлемов типа «интеграл».

4. Для ATV обязательно применение защиты груди и спины (черепаха), рекомендуется применение наколенников, налокотников и мотобот.

5. Транспортные средства класса UTV должны быть оборудованы ремнями безопасности заводского изготовления для всех членов экипажа. Рекомендуется использование четырехточечных ремней безопасности.

6. Требование к дополнительной экипировке: Каждый член экипажа может иметь с собой запасной комплект теплой одежды, упакованный в водонепроницаемую упаковку.

16. ОГНЕТУШИТЕЛЬ

1. Каждый квадроцикл должен быть оборудован огнетушителем заводского изготовления, содержащим не менее 0,45кг для atv и 1 кг для utv огнегасящего состава (бромэтил, углекислота, огнегасящий порошок), сосредоточенного в одном или двух баллонах.

2. Огнетушитель должен быть зафиксирован на жестком креплении (кронштейне) и располагаться в легкодоступном, открытом месте. Крепление огнетушителя должно быть надежным, но обеспечивать его быстрый съем без применения инструмента в случае пожара.